

ΚΑΝΟΝΕΣ ΑΣΦΑΛΕΙΑΣ

ΠΡΟΣΟΧΗ: ΔΙΑΒΑΣΤΕ ΑΥΤΟΥΣ ΤΟΥΣ ΚΑΝΟΝΕΣ ΑΣΦΑΛΕΙΑΣ ΚΑΙ ΤΟ ΕΓΧΕΙΡΙΔΙΟ ΧΡΗΣΤΗ ΠΡΟΤΟΥ ΝΑ ΧΡΗΣΙΜΟΠΟΙΗΣΕΤΕ ΤΟ ΟΠΛΟ ΣΑΣ

- Ποτέ μη στρέψετε ένα πυροβόλο όπλο προς κάποιον και να έχετε πάντοτε τη κάνη του όπλου σας στραμμένη προς ασφαλή κατεύθυνση
- Χειρίζεστε όλα τα όπλα πάντοτε σαν να είναι γεμάτα. Μην βασίζεστε στο κουμπί της ασφάλειας του όπλου σας
- Όλα τα όπλα πρέπει να είναι άδεια όταν δεν χρησιμοποιούνται και να αποθηκεύονται σε ασφαλές μέρος. Φυλάσσετε πάντα τα όπλα και τα φυσίγγια μακριά από παιδιά
- Χρησιμοποιείτε πάντα σωστά φυσίγγια που να ταιριάζουν απόλυτα στο διαμέτρημα και στο μήκος της θαλάμης του όπλου σας σύμφωνα και με τα σύμβολα που βρίσκονται σ' αυτό
- Φοράτε πάντα προστατευτικά γυαλιά και ωτοασπίδες
- Προτού να πυροβολήσετε βεβαιωθείτε ότι η κάνη σας δεν φράζεται από οτιδήποτε εσωτερικά
- Ποτέ μην γεμίζετε το όπλο σας εκτός και αν βρίσκεστε σε χώρο όπου η χρήση του δεν είναι επικίνδυνη
- Έχετε πάντα βαλμένη την ασφάλεια μέχρι την στιγμή που είστε έτοιμος να πυροβολήσετε
- Έχετε μακριά τα δάχτυλα από την σκανδάλη κατά το γέμισμα ή το άδειασμα του όπλου σας
- Εάν το όπλο σας δεν εκपुरσοκροτήσει κρατήστε το προς ασφαλή κατεύθυνση και μετά αδειάστε το προσεχτικά αποφεύγοντας όσο μπορείτε να πλησιάσετε την θαλάμη
- Εάν το όπλο σας εκपुरσοκροτήσει αλλά η ανάκρουση είναι πολύ ελαφριά ή ο ήχος περιέργος, αδειάστε το και ελέγξτε την κάνη να είναι ελεύθερη εσωτερικά από ξένα αντικείμενα
- Μην τροποποιείτε και μην επεμβαίνετε στο όπλο σας. Χρησιμοποιείτε πάντα γνήσια ανταλλακτικά
- Καθαρίζετε και συντηρείτε το όπλο σας σύμφωνα με τις οδηγίες αυτού του εγχειριδίου
- Φυλάσσετε πάντα το όπλο σας άδειο. Ποτέ μην μεταφέρετε και μην αποθηκεύετε ένα γεμάτο όπλο μέσα σε κάποιο κτίριο ή κάποιο όχημα

ΣΥΝΑΡΜΟΛΟΓΗΣΗ

1. Ξεβιδώστε την βίδα της πάπιας και σύρετε έξω την πάπια **(εικόνα 1)**. Η βίδα της πάπιας θα παραμείνει πάνω στην πάπια.
2. Ξεβιδώστε την βίδα σταθεροποίησης κάνης (βαμμένη κόκκινη) **(εικόνα 2)**.
3. Με το κλείστρο μπροστά, βάλτε την προέκταση της κάνης μεταξύ του κλείστρου και του εσωτερικού της βάσης ενώ είστε σίγουροι πως ο κύλινδρος των αερίων βρίσκεται στην προέκταση του σωλήνα της αποθήκης. Κινήστε την κάνη προσεχτικά προς τα πίσω μέχρι να κάτσει στην βάση **(εικόνα 3)**
4. Σφίξτε την βίδα σταθεροποίησης κάνης γερά με το χέρι **(εικόνα 4)**.
5. Επανατοποθετήστε την πάπια και σύρατέ την προς τα πίσω μέχρις ότου σταματήσει σε απόσταση περίπου 3mm απο το πλαίσιο της βάσης **(εικόνα 5)**.
6. Βιδώστε την βίδα της πάπιας οδηγώντας την στο πλαίσιο **(εικόνα 6)**.

ΣΥΝΑΡΜΟΛΟΓΗΣΗ ΤΩΝ ΕΚΔΟΣΕΩΝ L4S MAXI

1. Ξεβιδώστε την βίδα της πάπιας και βγάλτε την **(εικόνα 7)**.
2. Αφαιρέστε την πάπια **(εικόνα 8)**.

3. Με το κλείστρο μπροστά, βάλτε την προέκταση της κάνης μεταξύ του κλείστρου και του εσωτερικού της βάσης ενώ είστε σίγουροι πως ο κύλινδρος των αερίων βρίσκεται στην προέκταση του σωλήνα της αποθήκης. Κινήστε την κάνη προσεχτικά προς τα πίσω μέχρι να κάτσει στην βάση.
4. Τοποθετήστε την πάπια και σφίξτε την βίδα της με το χέρι.

ΣΥΝΑΡΜΟΛΟΓΗΣΗ ΤΩΝ ΕΚΔΟΣΕΩΝ L4S ΜΑΧΙ ΜΕ ΠΡΟΕΚΤΑΣΗ ΑΠΟΘΗΚΗΣ

1. Εάν χρησιμοποιείτε την προέκταση αποθήκης για πρώτη φορά, αφαιρέστε με ένα κατσαβίδι το κάλυμμα του ελατηρίου της αποθήκης κρατώντας το ελατήριο στην αποθήκη **(εικόνα 9)**.
2. Τοποθετήστε την προέκταση στην αποθήκη οδηγώντας το ελατήριο μέσα σε αυτήν **(εικόνα 10)**.
3. Βιδώστε καλά την προέκταση της αποθήκης με το χέρι.
4. Τοποθετήστε την περιστρεφόμενη σφήνα στο κάλυμμα της προέκτασης **(εικόνα 11)**.

ΓΕΜΙΣΜΑ ΤΟΥ ΟΠΛΟΥ

1. Προτού γεμίσετε το όπλο, βάλτε την ασφάλεια πατώντας το κουμπί από την πλευρά που φαίνεται το κόκκινο χρώμα
2. Πιέστε το κουμπί της απομόνωσης αποθήκης που βρίσκεται στην αριστερή πλευρά της σκανδαλοθήκης μέχρι να κάνει ήχο «κλικ» **(εικόνα 12)**
3. Τραβήξτε το κλείστρο πίσω μέχρι να κλειδώσει σε ανοιχτή θέση **(εικόνα 13)**
4. Βάλτε ένα φυσίγγι μέσα στο όπλο από το άνοιγμα του κλείστρου με το μεταλλικό του μέρος προς τα πίσω και το πλαστικό μπροστά **(εικόνα 14)**
5. Για να βάλετε το φυσίγγι στη θαλάμη, στρέψτε το όπλο προς ασφαλή κατεύθυνση και πιέστε το κουμπί λειτουργίας που βρίσκεται στην αριστερή πλευρά της βάσης. Με αυτό τον τρόπο το κλείστρο κλείνει βάζοντας το φυσίγγι στην θαλάμη καθώς έρχεται μπροστά **(εικόνα 15)**
6. Κρατήστε το όπλο ανάποδα, έχοντας το πάνω μέρος της βάσης στην παλάμη του αριστερού σας χεριού. Πιέστε την γλώσσα να πάει προς το κλείστρο και βάλτε τα φυσίγγια στην αποθήκη σπρώχνοντάς τα τόσο ώστε να «κουμπώνει» το πλαϊνό λαμάκι συγκρατώντας τα μέσα στην αποθήκη **(εικόνα 16)**
7. Βγάλτε την ασφάλεια πιέζοντας το κουμπί της αντίστροφα από πριν.

ΑΔΕΙΑΣΜΑ ΤΟΥ ΟΠΛΟΥ

1. Για να αδειάστε την θαλάμη, τραβήξτε το κλείστρο και βγάλτε το φυσίγγι
2. Κρατήστε το όπλο ανάποδα
3. Σπρώξτε την γλώσσα προς το κλείστρο **(εικόνα 17)**.
4. Πιέστε το λαμάκι συγκράτησης της αποθήκης **(εικόνα 18)**, τα φυσίγγια θα βγούν από την αποθήκη **(εικόνα 19)**.

ΑΦΑΙΡΕΣΗ / ΤΟΠΟΘΕΤΗΣΗ ΤΩΝ ΤΣΟΚ

ΠΡΟΕΙΔΟΠΟΙΗΣΗ: Αδειάστε το όπλο πριν από την αλλαγή τσοκ. Έχετε ανοιχτό το κλείστρο και την θαλάμη και την αποθήκη άδεια όταν αλλάζετε τσοκ.

1. Βάλτε την ασφάλεια
2. Τοποθετήστε το κλειδί των τσοκ μέσα στο τσοκ που είναι στην κάνη
3. Γυρίστε το κλειδί αντίστροφα από τους δείκτες του ρολογιού για να βγει το τσοκ
4. Επιλέξτε το επιθυμητό τσοκ και βάλτε το στην κάνη
5. Βιδώστε το μέχρι να σφίξει. Σιγουρευτείτε ότι έχει σφίξει χρησιμοποιώντας το κλειδί αλλά όχι υπερβολικά. Λίγο λιπαντικό στο σπείρωμα θα εξασφαλίσει πως το τσοκ θα μπει και θα βγει εύκολα
6. Με το κλείστρο ανοιχτό, την θαλάμη και την αποθήκη άδεις, ελέγχετε το τσοκ περιοδικά για να βεβαιωθείτε πως δεν έχει χαλαρώσει

Ποτέ μην χρησιμοποιείτε μία κάνη χωρίς να έχει το τσοκ τοποθετημένο.

ΕΝΑΛΛΑΣΟΜΕΝΑ ΕΣΩΤΕΡΙΚΑ ΤΣΟΚ.

Η L4S παραδίδεται με τσοκ INNER HYPERBOLIC.

ΜΟΝΤΕΛΟ	ΧΡΗΣΗ
INNER HP CYLINDER	Για πολύ κοντινές αποστάσεις
INNER HP SHORT 2/10	Για κοντινές αποστάσεις
INNER HP MEDIUM 5/10	Για μεσαίες αποστάσεις
INNER HP LONG 7/10	Για μακρινές αποστάσεις
INNER HP XTREME 9/10	Για πολύ μακρινές αποστάσεις

Ατσάλινα σκάγια: Φυσιγγία με ατσάλινα σκάγια μπορούν να χρησιμοποιηθούν με όλα τα παραπάνω τσοκ.

ΑΠΟΣΥΝΑΡΜΟΛΟΓΗΣΗ

1. Βάλτε την ασφάλεια και βεβαιωθείτε ότι το όπλο είναι τελείως άδειο
2. Με το κλείστρο κλειστό, ξεβιδώστε την βίδα της πάπιας και σύρετε έξω την πάπια **(εικόνα 20)**
3. Ξεβιδώστε τη βίδα σταθεροποίησης της κάνης (χρώμα κόκκινο) **(εικόνα 21)**
4. Μετά προσεκτικά αφαιρέστε την κάνη και σύρατε το πιστόνι αερίων έξω από τον άξονα **(εικόνα 22)**.
5. Χρησιμοποιώντας τον πάφιλα ενός άδειου φυσιγγιού, προσεκτικά βγάζετε την λαβή του κλείστρου και την αφαιρείτε. **(εικόνα 23)**.
6. Γλυστήστε το σύστημα της μπάρας ώθησης προς τα εμπρός και αφαιρέσατε απαλά το κλείστρο **(εικόνα 24)**
7. Με μία κατάλληλη «πόντα» βγάλτε τους δύο πύρους της σκανδαλοθήκης **(εικόνα 25)**. Και αφαιρέστε την σκανδαλοθήκη τραβώντας την προς τα κάτω **(εικόνα 26)**

ΑΠΟΣΥΝΑΡΜΟΛΟΓΗΣΗ ΤΩΝ ΕΚΔΟΣΕΩΝ L4S MAXI

1. Βάλτε την ασφάλεια και βεβαιωθείτε ότι το όπλο είναι τελείως άδειο

2. Με το κλείστρο κλειστό, ξεβιδώστε και αφαιρέστε τη βίδα της αποθήκης
3. Στη περίπτωση που υπάρχει προέκταση της αποθήκης αφαιρέστε την προσέχοντας το ελατήριο της αποθήκης.
4. Αφαιρέστε τη πάπια
5. Ακολουθήστε τη διαδικασία αποσυναρμολόγησης που αναφέρθηκε προηγουμένως ξεκινώντας από το σημείο 4.

ΣΥΝΤΗΡΗΣΗ ΚΑΙ ΚΑΘΑΡΙΣΜΟΣ

Η σωστή συντήρηση και ο καλός καθαρισμός του όπλου σας θα ενισχύσουν την καλή λειτουργία και θα επιμηκύνουν την ζωή του όπλου FABARM που κατέχετε

ΚΑΝΗ: Χρησιμοποιήστε ένα καλό καθαριστικό υγρό για το εσωτερικό της κάνης καθώς και τις κατάλληλες βούρτσες ώστε να βγάλετε όλες τις μολυβδώσεις και κατάλοιπα καύσης, ιδιαίτερα όταν χρησιμοποιείτε φυσίγγια διασποράς ή μάλλινης τάπας που δεν προστατεύονται τα σκάγια

ΚΛΕΙΣΤΡΟ: Το κλείστρο πρέπει να καθαρίζεται προσεκτικά. Χρησιμοποιείτε ένα καλό λάδι όπλου και κάποιο λεπτό σχετικά πινέλο με σκληρή τρίχα για τον καθαρισμό του

ΠΙΣΤΟΝΙ & ΚΥΛΙΝΔΡΟΣ ΑΕΡΙΩΝ: Καθαρίστε προσεκτικά τα μέρη αυτά με λάδι όπλου και πανί καθαρισμού για την απομάκρυνση υπολειμμάτων άκαυτης πυρίτιδας. Στεγνώστε καλά και τα δύο μέρη πριν ξανασυναρμολογήσετε το όπλο.

Αποφύγετε την υπερλίπανση. Ένα λεπτό στρώμα λιπαντικού θα βοηθήσει στην αποφυγή οξειδώσεων.

ΕΠΑΝΑΣΥΝΑΡΜΟΛΟΓΗΣΗ

1. Τοποθετήστε το ελατήριο επανάταξης στη θέση του επί της αποθήκης.
2. Βάλτε το κλείστρο πάνω στην βάση του σιδηρόδρομου χωρίς να ξεχάσετε να βάλετε πρώτα το σύστημα ασφάλισης του κλείστρου στην θέση του (**εικόνα 27**)
3. Περάστε το ανωτέρω σύνολο μέσα από τους οδηγούς της βάσης και τοποθετήστε την λαβή του κλείστρου (**εικόνα 28**)
4. Βεβαιωθείτε ότι ο κόκορας της σκανδάλης είναι οπλισμένος και τοποθετήστε την σκανδαλοθήκη στην θέση της βάζοντας τους δύο πύρους που την συγκρατούν (**εικόνα 29**)
5. Τοποθετήστε το πιστόνι και στη συνέχεια την κάνη
6. Βιδώστε την βίδα σταθεροποίησης της κάνης και σφίξτε την καλά με το χέρι (**εικόνα 30**)
7. Τοποθετήστε την πάπια και βιδώστε τη βίδα της πάπιας κατευθύνοντας την πάπια προς το πλαίσιο.

ΕΠΑΝΑΣΥΝΑΡΜΟΛΟΓΗΣΗ ΤΩΝ ΕΚΔΟΣΕΩΝ L4S MAXI

1. Ακολουθήστε την προηγούμενη παράγραφο “ΕΠΑΝΑΣΥΝΑΡΜΟΛΟΓΗΣΗ” από τα σημεία 1 έως 7 αγνοώντας το σημείο 6.

ΡΥΘΜΙΣΗ ΚΛΙΣΗΣ ΚΟΝΤΑΚΙΟΥ

Στα όπλα L4S, ένα set από φλάντζες σας επιτρέπει να αλλάξετε την κλίση και την απόκλιση του κοντακίου όπως φαίνεται στην **εικόνα 31**. Εάν χρειάζεστε πρόσθετη φλάντζα, απευθυνθείτε στον έμπορο που προμηθευτήκατε το όπλο σας

ΑΜΟΡΤΙΣΕΡ ΑΝΑΚΡΟΥΣΗΣ

Στα ημιαυτόματα FABARM είναι δυνατόν να τοποθετήσετε αμορτισέρ ανάκρουσης βιδώνοντάς το πάνω στην βίδα του άξονα συγκράτησης του κοντακίου (**εικόνα 32**). Παρακαλούμε ενημερωθείτε από τον έμπορο που προμηθευτήκατε το όπλο σας.



FIG.1



FIG.2



FIG.3



FIG.4



FIG.5



FIG.6



FIG.7



FIG.8

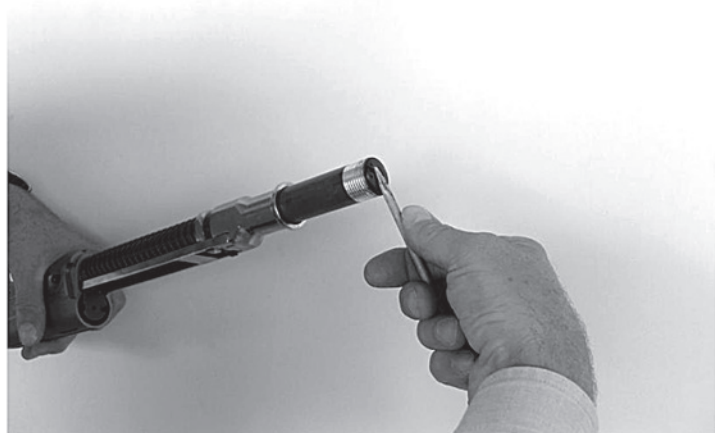


FIG.9



FIG.10



FIG.11



FIG.12



FIG.13

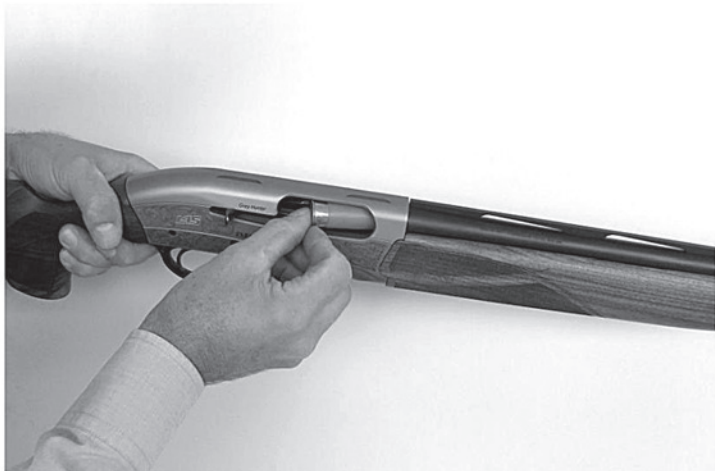


FIG.14



FIG.15



FIG.16



FIG.17



FIG.18



FIG.19



FIG.20

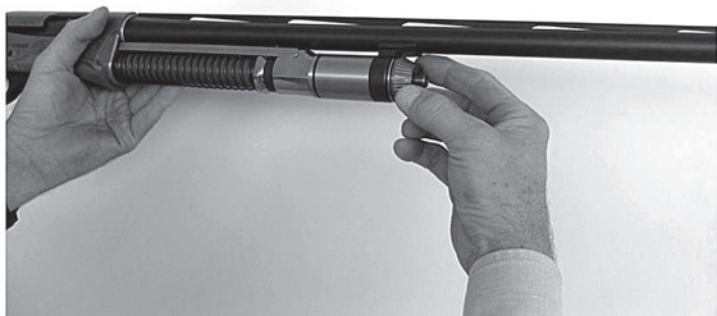


FIG.21

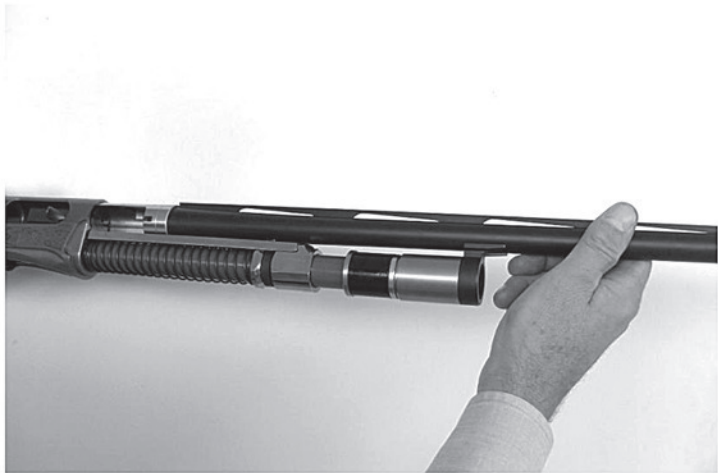


FIG.22



FIG.23



FIG.24



FIG.25



FIG.26

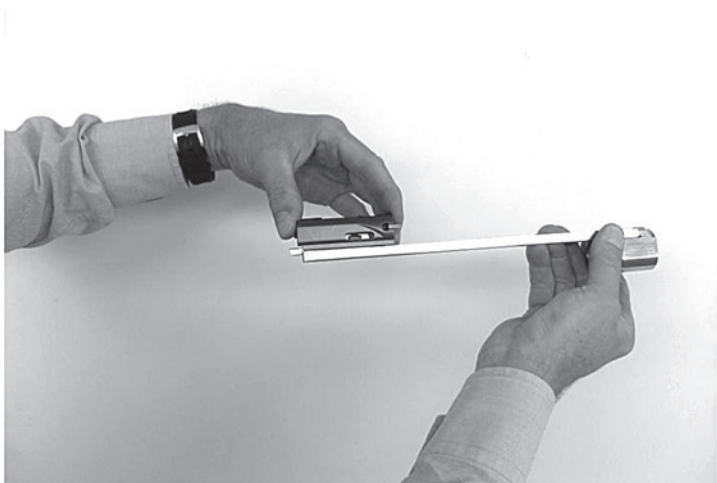


FIG.27



FIG.28



FIG.29

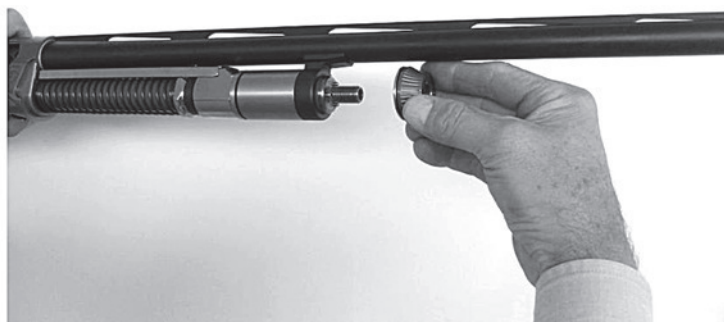


FIG.30

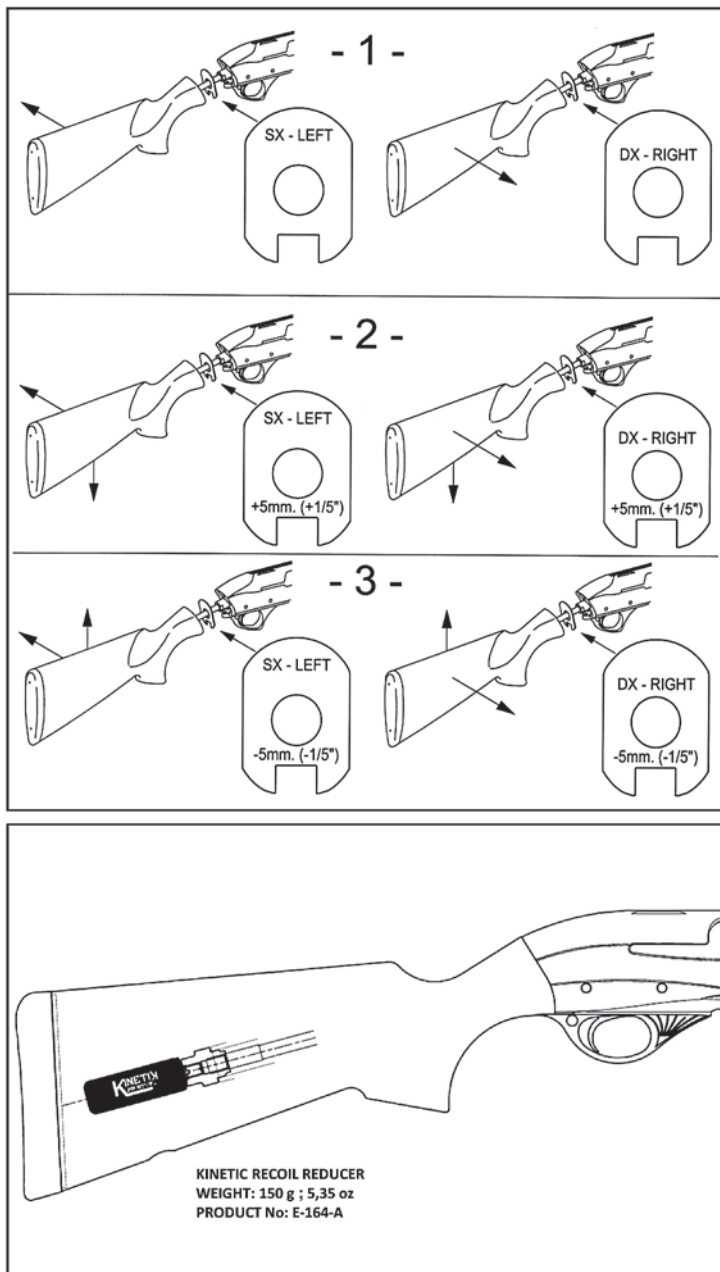


FIG.31

FIG.32